
**AKAAN KAUPUNGIN
YMPÄRISTÖNSUOJELUMÄÄRÄYKSET**

SISÄLLYSLUETTELO

1 LUKU	YLEISET MÄÄRÄYKSET	3
1 §	Tavoite	3
2 §	Määräysten antaminen ja valvonta	3
3 §	Määräysten soveltaminen ja suhde muihin määräyksiin	3
4 §	Erityiset paikalliset olosuhteet	3
2 LUKU	JÄTEVEDET	4
5 §	Jätevesien käsittely vesihuoltolaitoksen toiminta-alueen ulkopuolella	4
6 §	Jätevesien johtaminen ja käsittely rantavyöhykkeellä	4
7 §	Jätevesien johtaminen ja käsittely pohjavesialueella	5
8 §	Jätevesien käsittely muilla alueilla	5
9 §	Mattojen ja muiden tekstiilien pesu	5
10 §	Ajoneuvojen, veneiden, koneiden ja vastaavien laitteiden pesun rajoitukset	5
3 LUKU	JÄTTEET JA KEMIKAALIT	6
11 §	Yleiset määräykset kemikaalien ja ongelmajätteiden varastoinnista	6
12 §	Erityiset määräykset vaarallisten kemikaalien varastoinnista tärkeillä pohjavesialueilla	6
13 §	Käytöstä poistetun säiliön käsittely	7
14 §	Rakennusten ja rakennelmien kunnostustöissä syntyvät jätteet	7
15 §	Lumenkaatoalueet	7
4 LUKU	ILMANSUOJELU	8
16 §	Savukaasupäästöt ja niiden haitalliset vaikutukset	8
17 §	Rakennusten, rakenteiden, esineiden tai alueiden kunnostus- ja puhtaanapitotyöt	8
5 LUKU	MELUNTORJUNTA	8
18 §	Ympäristönsuojelulain 60 §:n mukaista ilmoitusta edellyttävät toiminnot ja tapahtumat	8
19 §	Erityisen häiritsevää melua aiheuttavien koneiden, laitteiden ja työvaiheiden rajoittaminen	9
20 §	Tilapäiset murskauslaitokset	9
6 LUKU	MUUT MÄÄRÄYKSET	10
21 §	Maalämmön käyttöön liittyvät määräykset	10
22 §	Lannan levitys	10
23 §	Yleinen velvollisuus antaa valvontaa varten tarpeellisia tietoja	10
24 §	Poikkeaminen ympäristönsuojelumääräyksistä	10
25 §	Seuraamukset ympäristönsuojelumääräysten rikkomisesta tai laiminlyönnistä	11
7 LUKU	VOIMAANTULOMÄÄRÄYKSET	11
26 §	Ympäristönsuojelumääräysten voimaantulo	11
27 §	Siirtymäkausimääräykset	11
Akaan kaupungin ympäristönsuojelumääräysten perustelut		12
Liite: Akaan kaupungin pohjavesialueet (Akaa ja Kylmäkoski)		

AKAAN KAUPUNGIN YMPÄRISTÖNSUOJELUMÄÄRÄYKSET

1 LUKU YLEISET MÄÄRÄYKSET

1 § Tavoite

Ympäristönsuojelumääräysten tavoitteena on paikalliset olosuhteet huomioon ottaen ehkäistä ympäristön pilaantumista sekä poistaa ja vähentää pilaantumisesta aiheutuvia haittoja siten kuin ympäristönsuojelulain (86/2000) 1 luvussa on esitetty.

2 § Määräysten antaminen ja valvonta

Akaan kaupunginvaltuusto on antanut ympäristönsuojelumääräykset ympäristönsuojelulain 19 §:n perusteella.

Ympäristönsuojelumääräysten noudattamista valvoo ympäristönsuojelulain 21 §:n mukaisesti kunnan ympäristönsuojeluviranomainen, jona Akaan kaupungissa toimii Valkeakosken kaupungin sosiaali- ja terveyslautakunnan ympäristöjaosto.

Valkeakosken sosiaali- ja terveyslautakunnan ympäristöjaosto voi siirtää sille näissä määräyksissä kuuluvaa ratkaisuvalltaa alaiselleen viranhaltijalle siten kuin kuntien ympäristönsuojelun hallinnossa annetussa laissa (64/1986) säädetään.

3 § Määräysten soveltaminen ja suhde muihin määräyksiin

Ympäristönsuojelumääräykset ovat voimassa koko kaupungin alueella, jollei näissä määräyksissä muualla toisin säädetä.

Määräykset eivät koske ympäristönsuojelulain mukaan luvanvaraista toimintaa, koeluontoista tai poikkeuksellista tilannetta koskevaa, taikka ilmoituksenvaraista toimintaa, joiden osalta ympäristön pilaantumisen ehkäisyä ja torjuntaa koskevat määräykset annetaan erikseen lupahakemuksen tai ilmoituksen perusteella tehtävässä päätöksessä. Määräykset eivät koske myöskään puolustusvoimien toimintaa.

Ympäristönsuojelumääräyksiä noudatetaan muiden kunnallisten määräysten rinnalla ja tarvittaessa samanaikaisesti. Näitä määräyksiä ovat mm. jätehuoltomääräykset, rakennusjärjestys ja kaavamääräykset. Mikäli samasta asiasta on määrätty muussa kunnallisessa säännöstössä, tulee ympäristönsuojelumääräyksiä noudattaa aina silloin, kun sen voidaan katsoa johtavan parempaan ympäristönsuojelulliseen tulokseen tai tasoon.

Muiden viranomaisten tulee lupa-asiaa ratkaistaessa tai muuta viranomaispäätöstä tehtäessä ottaa huomioon mitä näissä määräyksissä säädetään.

4 § Erityiset paikalliset olosuhteet

Akaan kaupungin paikalliset olosuhteet ja alueet, joilla pilaantumisen ehkäiseminen, poistaminen ja vähentäminen edellyttävät tarkennettuja määräyksiä, ovat näissä määräyksissä seuraavat:

- Tärkeä pohjavesialue, joka on luokiteltu yhdyskunnan vedenhankinnan kannalta tärkeäksi (I luokan) tai vedenhankintaan soveltuvaksi (II luokan) pohjavesialueeksi (Liitekartat Akaa ja Kylmäkoski)
- Rantavyöhyke, jolla tarkoitetaan jokeen, järveen, lampeen tai vastaavaan vesistöön rajoittuvaa maa-alueita, joka ulottuu 200 metrin etäisyydelle keskivedenkorkeuden mukaisesta rantaviivasta.

2 LUKU JÄTEVEDET

5 § Jätevesien käsittely vesihuoltolaitoksen toiminta-alueen ulkopuolella

Talousjätevesien puhdistus- ja käsittelylaitteistojen rakentamisessa, sijoittamisessa, käytössä ja kunnossapidossa on noudatettava näitä ympäristönsuojelumääräyksiä. Näiden määräysten lisäksi on noudatettava ympäristönsuojelulain 103 §:ää sekä ympäristönsuojelulain 18 §:n nojalla annettua valtioneuvoston asetusta 542/2004 talousjätevesien käsittelystä.

Mikäli yritys- ja teollisuuskäytössä olevilla kiinteistöillä muodostuvat jätevedet ovat määrältään ja koostumukseltaan rinnastettavissa tavanomaiselta asuinkiinteistöiltä muodostuviin jätevesiin, voidaan niiden osalta noudattaa näitä määräyksiä. Muussa tapauksessa yritys- tai teollisuuskäytössä olevien kiinteistöjen jätevesien johtamiselle on oltava ympäristönsuojelulain 28 §:n mukainen lupa.

Kiinteistön muut kuin vesikäymälän jätevedet voidaan johtaa puhdistamatta maahan, jos niiden määrä on vähäinen (ns. kantovesi) eikä niistä aiheudu ympäristön pilaantumisen vaaraa. Tällöinkin tulee noudattaa seuraavassa määrättyjä vähimmäissuojaetäisyyksiä.

Sijoitettaessa jätevesien käsittelylaitteistoja (imeytys-, suodatusjärjestelmät sekä pienpuhdistamot) sekä puhdistettujen jätevesien purkupaikkaa, tulee noudattaa seuraavia vähimmäissuojaetäisyyksiä:

<u>Kohde</u>	<u>Vähimmäissuojaetäisyys (m)</u>
Talovesikaivo	
- maaston kaltevuussuhteista ja maaperästä riippuen	30-50
Vesistö	
- maaston kaltevuussuhteista ja maaperästä riippuen	15-30
Tie ja tontin raja	5
Oja	10
Asuinrakennus	5
Suojakerros pohjavesitason yläpuolella	
- maasuodattamossa	0,50
- maahanimeyttämössä	1,00-2,00

Saostuskaivot, umpisäiliöt ja muut vastaavat jätevesisäiliöt tulee tyhjentää riittävän usein kuitenkin vähintään kerran vuodessa. Lietteet tulee toimittaa jätevedenpuhdistamolle tai muuhun asianmukaiseen, viranomaisen hyväksymään käsittelypaikkaan.

Kiinteistön haltijan tulee huolehtia siitä, että jätevesien puhdistuslaitteistot ovat kaikissa olosuhteissa toimintakunnossa ja puhdistusteho vastaa niille asetettuja vaatimuksia. Kiinteistön haltijan tulee tarvittaessa varmistaa puhdistuslaitteistojen toiminnan teho näytteenotoin tai muulla hyväksyttävällä tavalla.

Kiinteistön haltijan on pidettävä kirjaa jätevesien puhdistuslaitteistojen huollosta, säiliöiden tyhjennyksistä sekä mahdollisista näytteenotoista. Kirjanpidosta tulee ilmetä huollon, tyhjennyksen tai mittauksen ajankohta ja suorittaja sekä minne lietteet on toimitettu. Kirjanpito tulee pyydettyessä antaa tiedoksi kunnan ympäristönsuojeluviranomaiselle.

6 § Jätevesien johtaminen ja käsittely rantavyöhykkeellä

Jätevesien kiinteistökohtaiset käsittelyjärjestelmät tulee toteuttaa ja sijoittaa siten, että keskimäärin kerran 50 vuodessa esiintyvän ylimmän tulvavedenkorkeuden aikanakaan puhdistamattomat jätevedet eivät pääse suoraan vesistöön. Jätevesien imeytys- ja kokoomaputkistot tulee sijoittaa vähintään puoli metriä keskimääräisen vuotuisen ylivesitason yläpuolelle.

Rantavyöhykkeellä tulee noudattaa vähintään normaalin käsittelyn vaatimuksia, kuormitusta vähennettävä orgaanisen aineen osalta 90 %, kokonaisfosforin osalta 85 % ja kokonaistypen osalta 40 %.

Rantavyöhykkeellä jätevedet on johdettava 3-osastaisen saostussäiliön kautta maapuhdistamoon, pienpuhdistamoon tai puhdistusteholtaan vastaavaan järjestelmään. Erillisviemäröinnissä vaihtoehto vesikäymäläjätevesien käsittelylle on wc-vesien johtaminen umpisäiliöön tai kompostikäymälän rakentaminen ja siten pesuvesille 2-osastaisen saostussäiliön kautta maapuhdistamoon tai vastaavaan järjestelmään.

Puhdistetut jätevedet tulee imeyttää maahan tai suodattaa ojaan siten, että ne eivät joudu suoraan vesistöön.

Erillisestä saunarakennuksesta tai vapaa-ajan asunnosta tulevat jätevedet, mikäli niiden määrä on vähäinen (ns. kantovesi), voidaan imeyttää 5 §:ssä mainittua etäisyyttä lähemmäksi rantaviivaa, ei kuitenkaan lähemmäksi kuin saunarakennus tai vapaa-ajan asunto.

Akaan kaupungin rantakaavoissa sekä Kylmäkosken Soilujärven rantakaavassa kielletään vesikäymälän rakentaminen. Kuivakäymälät tai vastaavat on sijoitettava vähintään 30 metrin päähän rantaviivasta, siten etteivät ne aiheuta haittaa naapuri kiinteistöille eivätkä yhteiskäyttöalueiden käytölle.

7 § Jätevesien johtaminen ja käsittely pohjavesialueella

Pohjavesialueilla jätevedet on käsiteltävä siten, että ne eivät pääse pohjaveteen. Jätevesien maahan imeyttäminen pohjavesialueilla on kielletty. Wc- ja pesuvesien yhteiskäsittelyn edellytyksenä on jätevesien käsittelyjärjestelmän tiivis pohjarakenne. Käsitelty jätevesi on johdettava pohjavesialueen ulkopuolelle.

Erillisviemäröinnissä vaihtoehto vesikäymäläjätevesien käsittelylle on wc-vesien johtaminen umpisäiliöön tai kompostikäymälän rakentaminen. Pesuvesien käsittelyjärjestelmän on oltava pohjarakenteeltaan tiivis ja jätevesien purkupaikan sijoittelussa käytetään tapauskohtaista harkintaa.

8 § Jätevesien käsittely muilla alueilla

Peruskäsittelyn alueella eli kunnan muilla alueilla kuin pohjavesialueella ja rantavyöhykkeellä jätevesien puhdistusjärjestelmät tulee mitoittaa ja toteuttaa siten, että niiden puhdistusteho täyttää lievennetyt käsittelyvaatimukset, kuormitusta vähennettävä orgaanisen aineen osalta 80 %, kokonaisfosforin osalta 70 % ja kokonaistypen osalta 30 %.

9 § Mattojen ja muiden tekstiilien pesu

Mattojen, tekstiilien ja muiden vastaavien pesu tulee ensisijaisesti tapahtua kunnan järjestämällä matonpesupaikoilla. Kiinteistöllä tapahtuva mattojen, tekstiilien ja muiden vastaavien pesu tulee ensisijaisesti järjestää niin, että pesuvedet imeytetään maaperään.

10 § Ajoneuvojen, veneiden, koneiden ja vastaavien laitteiden pesun rajoitukset

Ajoneuvojen, veneiden, koneiden ja laitteiden pesu muilla kuin liuotinpesuaineilla on sallittu tavanomaisessa asumiskäytössä olevalla kiinteistöllä, mikäli pesuvedet voidaan johtaa viemäriin tai imeyttää maahan siten, ettei niistä aiheudu haittaa naapureille tai ympäristölle.

Ammattimainen tai laajamittainen ajoneuvojen, veneiden, koneiden ja laitteiden pesu kiinteistöllä on sallittu ainoastaan tähän tarkoitukseen rakennetulla pesupaikalla, josta pesuvedet johdetaan hiekan- ja öljynerotuskaivon kautta yleiseen viemäriin.

Ajoneuvojen, veneiden, koneiden ja laitteiden pesu on kielletty katu- ja tiealueilla ja muilla yleisessä käytössä olevilla alueilla sekä sellaisilla rantavyöhykkeillä, joista pesuvedet joutuvat suoraan vesistöön. Vesillä tai rantavyöhykkeellä olevaa venettä pelkällä vedellä satunnaisesti pestäessä voidaan syntyvä pesuvesi johtaa suoraan vesistöön.

Pohjavesialueilla sijaitsevilla kiinteistöillä ajoneuvojen, veneiden, koneiden ja laitteiden pesu on sallittu ainoastaan tähän tarkoitukseen rakennetulla pesupaikalla, josta pesuvedet johdetaan hiekan- ja öljynerotuskaivon kautta viemäriin tai pohjavesialueen ulkopuolelle ja imeytetään maaperään.

3 LUKU JÄTTEET JA KEMIKAALIT

11 § Yleiset määräykset kemikaalien ja ongelmajätteiden varastoinnista

Kiinteät, ulkona olevat maanpäälliset öljy- ja polttoainesäiliöt on sijoitettava alustalle, jossa on tiivis, kemikaaleja läpäisemätön pinnoite.

Ulkona oleva muu kuin 1. momentin mukainen kiinteä kemikaalisäiliö on sijoitettava tiiviille, kemikaaleja kestäväälle alustalle siten, että kemikaalit eivät pääse valumaan maaperään tai viemäriin ja että mahdolliset vuodot voidaan kerätä talteen. Yksivaippaiset kemikaalisäiliöt on sijoitettava katolliseen suoja-altaaseen. Suoja-altaan vapaan tilavuuden on oltava 110 % altaassa olevan suurimman palavaa nestettä sisältävän säiliön tilavuudesta.

Ulkona oleva kemikaalien ja ongelmajätteiden astiavarasto on sijoitettava tiiviille, kemikaaleja kestäväälle alustalle, siten että kemikaalit eivät pääse valumaan maaperään tai viemäriin ja että mahdolliset vuodot voidaan kerätä talteen. Astiavaraston on oltava aidattu ja lukittu tai ulkopuolisten pääsy varastoon on estettävä muulla tavoin.

Poltonesteiden ja muiden kemikaalien tankkaus- ja täyttöpaikkojen on oltava päällystetty tiiviillä, kemikaaleja läpäisemättömällä pinnoitteella. Määräys ei koske kiinteistöjen lämmityssäiliöiden täyttöpaikkoja.

Kemikaalien käsittely ja varastointipaikoilla on oltava imeytysainetta ja kalustoa mahdollisten vuotojen keräämistä ja säilyttämistä varten.

Sisätiloissa kemikaalisäiliöt sekä kemikaali- ja ongelmajäteastiat on säilytettävä siten, että kemikaalit eivät vahinkotilanteessakaan pääse viemäriin tai maaperään. Varastotilan on oltava allas-tettu ja lattian pinnoitteen kemikaalien vaikutusta kestävä. Suoja-allas tai kynnyks on oltava 110 % altaassa olevan suurimman säiliön tilavuudesta.

Ongelmajätteiden ja vaarallisten kemikaalien käsittelyssä ja varastoinnissa tapahtuneesta onnettomuudesta on ilmoitettava Tampereen aluepelastuslaitokselle ja ympäristönsuojeluviranomaiselle.

12 § Erityiset määräykset vaarallisten kemikaalien varastoinnista tärkeillä pohjavesialueilla

Käyttöön otettavien, maan alle sijoitettavien kiinteiden öljy-, polttoaine- ja muiden kemikaalisäiliöiden on oltava kaksivaippaisia. Säiliöt on varustettava ylitäytön estolaitteella. Maanalaiseen lämmitysöljysäiliöön liitettävä öljylämmityslaitteisto on varustettava yksiputkijärjestelmällä.

Käyttöön otettavat, ulkona olevat maanpäälliset kiinteät öljy-, polttoaine- ja muut kemikaalisäiliöt on varustettava ylitäytön estolaitteella. Yksivaippaiset säiliöt on sijoitettava säiliön kokoa 110 % vastaavaan, katettuun suoja-altaaseen.

Työmaa-alueilla saa urakoitsijakohtaisesti työkoneiden polttoainetankeissa olevan polttoaineen lisäksi säilyttää erillisessä säiliössä kerrallaan enintään 2000 litraa poltonesteitä. Säiliön on oltava suoja-altaalla varustettu tai kaksivaippainen. Säiliö on varustettava laponestolla. Säiliön täyt-

töventtiilin tai siirtopumpun on oltava lukittuna työajan ulkopuolella ja tarvittaessa muulloinkin asiattoman käytön estämiseksi. Tankkauspaikat ja säiliöiden sijoituspaikat on oltava sellaisia, että kemikaalivuodot ovat havaittavissa ja hallittavissa sekä kemikaalien pääsy maaperään on estetty. Tankkauspaikalla on oltava saatavissa imeytysainetta ja kalustoa mahdollisten vuotojen keräämistä ja säilyttämistä varten. Polttoainesäiliön täyttö pohjavesialueella on kielletty, ellei säiliötä ole varustettu ylitäytönestolaitteella. Muiden pohjaveden pilaantumisvaaraa aiheuttavien kemikaalien ja ongelmajätteiden säilyttäminen työmaa-alueella on järjestettävä näiden määräyksien mukaisesti.

Säiliön haltijan tai omistajan on tarkastettava maanalainen säiliö siten kuin kauppa- ja teollisuusministeriön maanalaisten öljysäiliöiden määräaikaistarkastuksia koskevassa päätöksessä (KTMP 30.3.1983/344) edellytetään. Tarkastuksen saa suorittaa vain Turvatekniikan keskuksen päteväksi arvioima tarkastaja. Tarkastuksesta on laadittava tarkastuspöytäkirja, joka on säilytettävä ja pyydettyessä esitettävä valvontaviranomaiselle.

Säiliön haltijan tai omistajan on tarkastutettava maanpäällinen sekä maanalainen öljy-, polttoaine- tai muu kemikaalisäiliö ensimmäisen kerran 10 vuoden kuluessa säiliön käyttöönotosta. Tämän jälkeen säiliö tulee tarkastaa säiliön tarkastuksessa määritetyn kuntoluokituksen mukaan.

- Terässäiliön tarkastusvälit ovat: A-luokka 5 vuotta, B-luokka 2 vuotta ja C-luokka poistettava käytöstä kuuden kuukauden kuluessa ja D-luokka poistettava käytöstä.
- Muusta materiaalista oleva säiliö, joka pääsee kuntoluokkaan A, tulee tarkastuttaa 10 vuoden välein. Jos säiliö ei pääse kuntoluokkaan A, se tulee korjata ja sille tehdään painekoe.

Tarkastusvaatimuksista yli 10 vuotta käytössä olleille säiliöille ja säiliöille, joiden käyttöönottoaika ei ole tiedossa, on lisäksi määrätty 27 §:ssä.

13 § Käytöstä poistetun säiliön käsittely

Säiliön omistajan ja haltijan on poistettava maaperästä käytöstä poistettu öljy-, polttoaine- tai muu kemikaalisäiliö putkistoineen. Mikäli maaperä on pilaantunut, on siitä välittömästi ilmoitettava Pirkanmaan ELY-keskukseen. Säiliö on puhdistettava ennen poistamista. Todistus puhdistuksesta sekä säiliön pois toimittamisesta on toimitettava Tampereen aluepelastuslaitokselle. Puhdistuksen suorittajalla on oltava tehtävän edellyttämä ammattitaito.

Säiliötä ei tarvitse poistaa, mikäli se on ennen näiden ympäristönsuojelumääräyksen voimaantuloa asianmukaisesti puhdistettu ja täytetty hiekalla tai muulla hyväksyttävällä aineella. Säiliöiden täyttö- ja ilmaputket on kuitenkin poistettava.

Ympäristönsuojeluviranomainen voi yksittäistapauksissa myöntää poikkeuksen velvollisuudesta poistaa käytöstä poistettu öljy-, polttoaine- tai muu kemikaalisäiliö maaperästä, mikäli poistaminen on teknisesti hyvin vaikea tai siitä aiheutuu kohtuutonta vahinkoa muulle omaisuudelle. Tällöin säiliö on puhdistettava ja tarkastutettava Turvatekniikan keskuksen päteväksi arvioimalla tarkastajalla. Todistus puhdistuksesta ja tarkastuksesta on toimitettava Tampereen aluepelastuslaitokselle. Kiinteistön haltijan vaihtuessa on haltijan annettava tarkka tieto maaperään jätetystä säiliöstä kiinteistön uudelle haltijalle.

14 § Rakennusten ja rakennelmien kunnostustöissä syntyvät jätteet

Maalinpoistossa, rakennusten ja rakennelmien hiekkapuhalluksessa sekä poistettaessa polykloorattuja bifenyylejä (PCB) tai lyijyä sisältäviä saumasaineita työkohte ja maanpinta on suojattava esimerkiksi tiiviillä peitteellä siten, että jätteiden pääsy maaperään, vesistöön ja viemäriin estetään. Työn jälkeen piha- ja katualueet on siivottava ja syntyneet jätteet toimitettava jätteiden laadun edellyttämään käsittelyyn.

15 § Lumenkaatoalueet

Lumenkaatoaluetta ei saa sijoittaa pohjavesialueelle, rantavyöhykkeelle eikä vesistöön.

Lumen vastaanottoaikat tulee sijoittaa ja toteuttaa siten, etteivät sulamisvedet aiheuta ympäristön pilaantumista tai roskaantumista ja lumenkaatoon tulee olla maanomistajan lupa. Roskaantumisen aiheuttaja tai kiinteistön omistaja on velvollinen puhdistamaan alueen kuten jätelaisissa (1072/1993) säädetään.

4 LUKU ILMANSUOJELU

16 § Savukaasupäästöt ja niiden haitalliset vaikutukset

Akaan kaupungissa on noudatettava, mitä yleisissä jätehuoltomääräyksissä on määrätty jätteiden polttamisesta.

Kiinteistökohtaisissa lämmityskattiloissa tai muissa tulipesissä ei saa polttaa jätettä eikä muitakaan sellaisia aineita, joiden palaessa muodostuvien savukaasujen joukossa ympäristöön pääsee siinä määrin nokea, hajua tai ympäristölle ja terveydelle vaarallisia yhdisteitä, että niistä saattaa aiheutua ympäristön pilaantumista. Tällaisia aineita ovat mm. paine- ja pintakäsittely puutavara, muovit sekä muu vastaava materiaali sekä muut huonosti palavat materiaalit.

Polttolaitteita tulee käyttää, säätää ja huoltaa siten, ettei poltosta aiheudu haittaa terveydelle ja viihtyvyydelle eikä ympäristön pilaantumista.

Ilmoitus metsämaan sekä muustakin maan kulotuksesta on tehtävä ennakolta hätäkeskukselle.

17 § Rakennusten, rakenteiden, esineiden tai alueiden kunnostus- ja puhtaanapitotyöt

Rakennusten julkisivujen ja ulkotiloissa suoritettavien rakenteiden tai esineiden hiekkapuhalluksesta tai muusta vastaavasta pölyämisestä aiheuttavasta rakennusten ja rakenteiden kunnostustyöstä tulee kiinteistön haltijan tai toimenpiteen suorittajan ilmoittaa ympäristönsuojeluviranomaiselle ja naapureille. Määräys ei koske yksityishenkilön talouteen liittyvää toimintaa.

Rakennushankkeeseen ryhtyvän on pidettävä rakennustyömaan välittömässä vaikutuspiirissä olevat katualueet mahdollisimman puhtaina työmaalta kulkeutuvasta maa-aineksesta pölyhaittojen estämiseksi.

Rakennustyömailla on raskaan liikenteen ajoväylät ja siirrettävä maa-aines pidettävä mahdollisimman pölyämättöminä. Pölyävät kulkuväylät tulee pinnoittaa esimerkiksi puhtaalla, karkealla kiviaineksella tai muulla vastaavalla tavalla niin, että pölyävä maa-aines ei pääse leviämään ajoneuvojen mukana ympäristöön. Tarvittaessa ajoneuvojen renkaat on pestävä ennen yleiselle katualueelle ajamista.

Hiekoitushiekan koneellisen poistamisen tai muun koneellisen kunnossapito- ja puhtaanapitotyön aiheuttama pölyäminen on estettävä esimerkiksi kastelemalla puhdistettava alue. Asema-kaavoitetuilla alueilla lehtipuhaltimien käyttö hiekoitushiekan poistamiseen on kielletty.

5 LUKU MELUNTORJUNTA

18 § Ympäristönsuojelulain 60 §:n mukaista ilmoitusta edellyttävät toiminnot ja tapahtumat

Erityisen häiritsevää melua tai ääntä aiheuttavasta tilapäisestä toimenpiteestä tai tapahtumasta tulee tehdä ympäristönsuojelulain 60 §:n mukainen ilmoitus Akaan kaupungin ympäristönsuojeluviranomaiselle.

Ilmoitus tulee tehdä hyvissä ajoin ennen toimenpiteeseen ryhtymistä tai toiminnan aloittamista, kuitenkin viimeistään 30 vuorokautta ennen toimenpiteeseen ryhtymistä tai toiminnan aloittamista. Ilmoitusvelvollisuuden laiminlyönnin seuraamuksista säädetään ympäristönsuojelulain 116 §:ssä ja rikoslain 48 luvussa.

Ilmoitus on tehtävä ainakin seuraavista töistä ja tapahtumista:

- murskaamo
- louhintatyö, johon kuuluu porausta, räjäytystä sekä louheen lastausta ja ajoa, sekä paalutus ja hydraulisen iskuvasaran käyttöä jos
 - toimintaa harjoitetaan muuna aikana kuin arkisin maanantaista perjantaihin klo 7.00 – 18.00
 - louhintapäiviä on yli 25, tai
 - paalutustyötä tehdään ja hydraulista iskuvasaraa käytetään siten, että työpäiviä on yli 10
- sellainen rakentaminen, purkaminen, korjaus, kunnossapito tai niihin rinnastettava tilapäinen työ, joka aiheuttaa yli 85 dB melutason 10 metrin etäisyydellä melulähteestä ja jota tehdään
 - kahtena tai useampana yönä klo 22.00 – 7.00
 - yli viisi päivää klo 18.00 – 22.00 välisenä aikana
 - kahtena tai useampana viikonloppuna lauantaista maanantaihin klo 7.00 – 22.00 taikka yleisenä juhlapäivänä, tai
 - yli 25 päivänä arkisin maanantaista perjantaihin klo 7.00 – 18.00 välisenä aikana
- tilapäinen melua aiheuttava tapahtuma, joka järjestetään muualla kuin asemakaavassa siihen varatulla alueella, esimerkiksi:
 - ulkoilmakonsertti, jossa käytetään äänenvahvistimia
 - moottoriurheilukilpailu
 - urheilu-, huvi- tai näyttötilaisuus tai muu suuri yleisötapahtuma, joka aiheuttaa erityisen häiritsevää melua
 - lentonäytös tai tilapäinen yleisölennäytys, johon kuuluu yli kymmenen laskua ja nousua.

Ympäristönsuojeluviranomainen voi velvoittaa tekemään ilmoituksen muistakin tilapäisistä tapahtumista tai töistä, jos niiden arvioidaan aiheuttavan erityisen häiritsevää melua lähialueelle. Vaikka ilmoitusta ei edellyttäisikään, on toiminnanharjoittajan kuitenkin tiedotettava meluvaikutuspiirissä oleville naapurikiinteistöjen haltijoille, hoito- ja oppilaitoksille meluhaittaa aiheuttavan työn laadusta, kestosta sekä vastaava yhteyshenkilö. Ilmoitusta ei kuitenkaan tarvitse tehdä yksityishenkilön talouteen liittyvästä toiminnasta.

Yleisötilaisuuksien sekä muiden tilapäisten tapahtumien järjestäjän tulee huolehtia siitä että äänentoistolaitteiden suuntaus ja äänenvahvistinlaitteiden säätö on toteutettu siten, että niiden käyttö häiritsee naapureita mahdollisimman vähän.

19 § Erityisen häiritsevää melua aiheuttavien koneiden, laitteiden ja työvaiheiden rajoittaminen

Erityisen häiritsevää melua aiheuttavien koneiden ja laitteiden, kuten iskuvasaran, sirkkelin, kulmahiomakoneen, lehtipuhaltimen, ruohonleikkurin tai moottorisahan käyttäminen sekä häiritsevää melua aiheuttavien toimintojen suorittaminen on kielletty yöaikaan klo. 22.00–7.00 sekä viikonloppuisin lauantaista klo 18.00 alkaen sunnuntaihin klo 12.00 saakka.

Määräysten aikarajoitus ei koske liikenneväylien eikä yhdyskuntateknisten laitteiden kunnossapitotöitä mikäli työn suorittamista on liikenneturvallisuuden, liikenteen sujuvuuden tai muusta perustellusta syystä pidettävä välttämättömänä. Aikarajoitus ei myöskään koske maaseutuelinkeinojen harjoittamisen vuoksi välttämätöntä tilapäistä tai lyhytaikaista häiritsevää melua aiheuttavaa toimintaa.

20 § Tilapäiset murskauslaitokset

Tilapäisen tai siirrettävän murskaamon, jonka toiminta-aika on samalla paikalla enintään 49 päivää toiminnan edellytyksenä on, että

- toiminnan melupäästöt eivät saa ylittää valtioneuvoston päätöksen 993/1992 mukaisia melutason ohjearvoja.
- toiminnan päästöt ilmaan eivät ylitä valtioneuvoston päätöksessä 711/2001 annettuja ilmanlaadun ohjearvoja.
- toiminnassa tarvittavien polttoaineiden ja muiden ympäristölle vaarallisten aineiden varastointi ja käsittely tulee järjestää näiden määräysten mukaisesti.
- laitokset eivät saa olla toiminnassa yöaikaan klo 22.00–7.00 eivätkä pyhäpäivisin.

Millekään pohjavesialueelle tai rantavyöhykkeelle ei saa sijoittaa ilman suoja-allasta varustettua polttonesteillä toimivaa murskausasemaa.

Tilapäisen tai siirrettävän murskaamon toiminnan käynnistämisestä on ilmoitettava kunnan ympäristönsuojeluviranomaiselle vähintään 7 päivää ennen toiminnan käynnistämistä. Ilmoituksesta on käytävä ilmi toiminnan sijoituspaikka, toiminta-aika sekä toiminnanharjoittaja ja yhteyshenkilö. Kunnan ympäristönsuojeluviranomainen voi ympäristönsuojelulain 85 §:n perusteella tarvittaessa antaa edellä esitettyjä edellytysmääräyksiä täydentäviä pilaantumisen ehkäisemiseksi tarpeellisia yksittäisiä määräyksiä.

Toiminnan päätyttyä alue on siivottava ja siellä olevat jätteet ja muu ylijäämätavara on toimitettava asianmukaiseen varastointi- tai käsittelypaikkaan. Toiminnan päättymisestä on viipymättä ilmoitettava kunnan ympäristönsuojeluviranomaiselle lopputarkastuksen suorittamista varten.

6 LUKU MUUT MÄÄRÄYKSET

21 § Maalämmön käyttöön liittyvät määräykset

Pohjavesialueilla ja ranta-alueilla on maalämmön ja vesistöä otettavan lämmön käyttöönotossa varmistuttava siitä, ettei putkistoissa johdettava aine ole terveydelle tai ympäristölle vaarallista. Putkistot tulee merkitä asemapiirroksen.

22 § Lannan levitys

Lantaa ei saa levittää 15.10 - 5.4 välisenä aikana eikä muunakaan aikana, jos maa on lumipeitteinen, routaantunut tai veden kyllästämä. Jos maa on sula ja kuiva niin, että valumia vesistöön ei tapahdu eikä pohjamaan tiivistymisvaaraa ole, voidaan lantaa levittää syksyllä enintään 15.11 asti ja aloittaa keväällä aikaisintaan 1.4. Syksyllä levitetty orgaaninen lannoite on aina välittömästi, viimeistään vuorokauden kuluessa, mullattava tai pelto kynnettävä.

Vesistöjen rantaan ja valtaojien varsille tulee jättää suojakaistat, joille lantaa ei levitetä. Talousveden hankintaan käytettävien kaivojen ja lähteiden ympärille tulee jättää maaston korkeussuhteista, kaivon rakenteesta ja maalajista riippuen vähintään 30–100 metrin levyinen suojavyöhyke käsittelemättä kotieläinten lannalla.

Lannan levitysajankohta tulee valita siten, että naapureille aiheutuva haitta on mahdollisimman vähäinen.

23 § Yleinen velvollisuus antaa valvontaa varten tarpeellisia tietoja

Kiinteistön haltijan tai omistajan, alueen käyttäjän, toiminnan harjoittajan tai tapahtuman järjestäjän on annettava kunnan ympäristönsuojeluviranomaiselle valvontaa varten tarpeelliset tiedot ympäristön pilaantumisen vaaraa aiheuttavasta toiminnasta sekä toimenpiteistä, laitteista ja suunnitelmista, joilla on tarkoituksena ehkäistä ja torjua ympäristön pilaantumista siten kuin näissä määräyksissä erikseen säädetään.

24 § Poikkeaminen ympäristönsuojelumääräyksistä

Ympäristönsuojeluviranomainen voi hakemuksesta erityisestä syystä myöntää yksittäistapauksessa luvan poiketa näiden määräyksien kohdista. Poikkeamisesta ei saa aiheutua näiden määräysten tavoitteiden syrjäytymistä.

25 § Seuraamukset ympäristönsuojelumääräysten rikkomisesta tai laiminlyönnistä

Ympäristönsuojelumääräysten rikkomisen tai laiminlyönnin seuraamuksista ja pakkokeinoista säädetään ympäristönsuojelulain 13 luvussa ja 116 §:ssä.

7 LUKU VOIMAANTULOMÄÄRÄYKSET

26 § Ympäristönsuojelumääräysten voimaantulo

Nämä ympäristönsuojelumääräykset tulevat voimaan 1.1.2011.

27 § Siirtymäkausimääräykset

Ympäristönsuojelumääräysten voimaantulon jälkeen öljy-, polttoaine- ja muiden kemikaalisäiliöiden ensimmäiset määräaikaistarkastukset tärkeillä pohjavesialueilla on suoritettava 12 §:n 6 momentista poiketen seuraavasti:

- 15 vuotta ennen määräysten voimaantuloa ja sitä ennen käyttöönotetut säiliöt sekä säiliöt, joiden käyttöönottamisaikaa ei voida osoittaa, on tarkastettava ensimmäisen kerran vuoden kuluessa määräysten voimaantulosta.
- 10-15 vuotta ennen määräysten voimaantuloa käyttöönotetut säiliöt on tarkastettava ensimmäisen kerran 2 vuoden kuluessa määräysten voimaantulosta.

Akaan kaupungin ympäristönsuojelumääräysten perustelut

1 LUKU YLEISET MÄÄRÄYKSET

1 § Tavoite

Ympäristönsuojelumääräysten tavoitteena on paikalliset olosuhteet huomioon ottaen ehkäistä ympäristön pilaantumista sekä poistaa ja vähentää pilaantumisesta aiheutuvia haittoja. Kunnan ympäristönsuojelumääräykset perustuvat ympäristönsuojelulain tai sen nojalla annettujen säännöksiä konkretisointiin ympäristön suojelemiseksi paikallisesti. Määräykset täydentävät osaltaan lakia ja sen nojalla annettuja asetuksia.

2 § Määräysten antaminen ja valvonta

Ympäristönsuojelulain (86/2001) 19 §:n mukaan kunnanvaltuusto voi antaa ympäristönsuojelulain täytäntöön panemiseksi tarpeellisia paikallisista olosuhteista johtuvia, kuntaa tai sen osaa koskevia yleisiä määräyksiä, jotka koskevat muuta kuin ympäristönsuojelulain nojalla luvanvaraista toimintaa taikka 61, 62 tai 78 §:n mukaan ilmoitusvelvollista toimintaa tai puolustusvoimien toimintaa.

Ympäristönsuojelulain 21 §:n mukaan kunnalle kuuluvista ympäristönsuojelulain mukaisista lupa- ja valvontatehtävistä huolehtii kuntien ympäristönsuojelun hallinnosta annetun lain (64/1986) mukainen kunnan ympäristönsuojeluviranomainen. Viimeksi mainitun lain 5 §:n 1 momentin mukaan ympäristönsuojeluviranomaisen tehtävät hoitaa kunnan määräämä toimielin. Akaan kaupungin ympäristönsuojeluviranomaisena toimii 1.1.2006 alkaen Valkeakosken kaupungin sosiaali- ja terveyslautakunnan ympäristöjaosto.

Ympäristönsuojelulain 21 §:n mukaan kunnan ympäristönsuojeluviranomainen voi siirtää toimivaltaansa edelleen viranhaltijalle. Joustavan ja sujuvan toiminnan varmistamiseksi on perusteltua, että merkitykseltään vähäisiä asioita ei tarvitse viedä lautakunnan käsittelyyn.

3 § Määräysten soveltaminen ja suhde muihin määräyksiin

Ympäristönsuojelumääräykset ovat voimassa pääosin koko kaupungin alueella. Lisäksi on annettu joitakin 4 §:ssä mainittuja erityisalueita koskevia määräyksiä.

Ympäristönsuojelumääräykset ovat ympäristönsuojelulain mukainen uusi ohjauskeino. Laissa on lueteltu ne asiat, joista kunnallisia ympäristönsuojelumääräyksiä voidaan antaa. Vastaavia kunnallisia säädöksiä ovat mm. jätehuoltomääräykset ja rakennusjärjestys.

4 § Erityiset paikalliset olosuhteet

Pohjavesialueiden pilaumisriskin vuoksi annetaan määräyksiä talousjätevesien käsittelystä, kemikaalien varastoinnista, öljysäiliöistä sekä jätteiden käsittelystä kaupungin tärkeillä pohjavesialueilla. Akaan Toijalassa on yksi pohjavesialue Nuljunkulma, joka kuuluu pohjavesiluokkaan I. Kylmäkoskella pohjavesialue Kylmäkoski B kuuluu luokkaan I, ja pohjavesialueet Kylmäkoski A ja Sontula kuuluvat luokkaan II.

Rantavyöhykkeille on annettu erityismääräyksiä jätevesien käsittelystä vesistöjen pilaantumisen ehkäisemiseksi.

2 LUKU JÄTEVEDET

Vesihuoltolain (119/2001) 10 §:n mukaan vesihuoltolaitoksen toiminta-alueella olevan kiinteistön on liityttävä jätevesiviemäriin. Ympäristönsuojelulain 18 §:n nojalla valtioneuvosto voi asetuksella säätää muun muassa talousjätevesien puhdistuslaitteista ja menetelmistä.

5 §

Jätevesien käsittely vesilaitoksen toiminta-alueen ulkopuolella

Pykälän 1 momentissa rajoitetaan jätevesien käsittelyjärjestelmän valintaa viittauksin ympäristönsuojelulain 18 §:n nojalla annettuun valtioneuvoston asetukseen talousjätevesien käsittelystä vesihuoltolaitoksen viemäriverkostojen ulkopuolisilla alueilla (VNA 542/2003). Asetuksen tarkoituksena on asettaa yhteinen perustaso jätevesien käsittelylle kaikilla haja-asutusalueilla, jotka eivät kuulu viemäriverkon piiriin. Asetuksen tavoitteena on, ettei talousjätevesistä aiheutuisi ympäristönsuojelulain 3 §:n 1 momentin tarkoittamaa ympäristön pilaantumista.

Pykälän 3 momentissa todetaan YSL 103 § 2 momentin mukaisesti, ettei ns. kantoveden osalta ole erillistä puhdistusvelvoitetta.

Jätevesien maaperäkäsittelylaitteistojen, pienpuhdistamoiden sekä purkupaikan sijoittamisen etäisyysvaatimukset pykälän 4 momentissa perustuvat yleisesti käytössä oleviin suojaetäisyyksiin. Etäisyysvaatimusten perusteet ovat ensisijaisesti vesiensuojelullisia sekä terveydensuojelullisia ja toisaalta niillä voidaan ehkäistä muuta ympäristönsuojelulain 3 §:n 1 momentissa määriteltyä pilaantumista, esimerkiksi mahdollisia hajuhaittoja.

Pykälän 5 momentin mukaan saostuskaivot tulee jätevesijärjestelmän toiminnan varmistamiseksi tyhjentää säännöllisesti. Mikäli saostuskaivojen tyhjennys laiminlyödään, voi seurauksena olla kiintoaineksen karkaamisen myötä varsinaisen puhdistusjärjestelmän, kuten suodatinkentän toiminnan heikkeneminen ja siten edelleen kuormituksen lisääntyminen. Liete on jätettä, jonka ammatti- ja laitostyöläinen käsittely ja hyödyntäminen on luvanvaraista toimintaa. Jätteen tuottajalla on jätelain 6 §:n mukaisesti velvollisuus huolehtia jätteen asianmukaiseen käsittelyyn luovuttamisesta.

Pykälän 6 ja 7 momentit täsmentävät asetuksen kiinteistöille antamia huolto- ja kirjanpitoaattimuksia.

6 §

Jätevesien johtaminen ja käsittely rantavyöhykkeellä

Näissä määräyksissä on suojaetäisyyksien lisäksi säädelty jätevesien puhdistuslaitteistojen sijaintia suhteessa vedenpinnan korkeuteen. Laitteistot tulee pykälän 1 momentin mukaan vesistön pilaantumisen estämiseksi rakentaa sellaisille paikoille rantavyöhykkeillä, että veden tulvaveden korkeudenkin aikana puhdistuslaitteisto toimii normaalisti eivätkä tulvavedet pääse jätevesien käsittelylaitteistoihin.

Pykälän 4 momentin mukaisesti puhdistettuja talousjätevesiä ei saa johtaa suoraan vesistöön vaan ne tulee pilaantumisen estämiseksi imeyttää maahan tai johtaa ojaan.

Ympäristönsuojelulain 103 §:n 2 momentin mukaan muut kuin vesikäymälän jätevedet voidaan johtaa puhdistamattomina maahan, jos niiden määrä on vähäinen eikä niistä aiheudu ympäristön pilaantumisen vaaraa. Poikkeus puhdistamisvelvollisuudesta voidaan tehdä pesuvesien osalta, jos niiden määrä on vähäinen. Tällainen tilanne on esimerkiksi silloin, kun rantasaunaa ei ole liitetty vesijohtoon ja käyttövesi kannetaan saunaan. Tällöin voidaan myös poiketa pykälässä 5 määrätyistä jätevesien purkupaikkaa koskevista suojaetäisyyksistä.

Akaan kaupungin rantakaavoissa sekä Kylmäkosken Soilujärven rantakaavassa on annettu määräyksiä kuivakäymälän sijoittelusta sekä kieltoja vesivessan rakentamisesta kiinteistölle.

7 §

Jätevesien johtaminen ja käsittely pohjavesialueella

Toiminta, josta aiheutuu pohjaveden pilaantumisen vaaraa, on ympäristönsuojelulain 8 §:n mukaisen pohjaveden pilaamiskiellon vastaista. Kiellon vastaiselta toiminnalta ei edellytetä, että toiminnasta aiheutuisi konkreettista pilaantumista vaan jo pilaantumisen vaaraa aiheuttava toiminta on kiellettyä. Lainkohdan mukaan kiellettyä on muun muassa toiminta, josta voi aiheutua pohjaveden muuttuminen terveydelle vaaralliseksi.

Pohjaveden pilaamiskiellon vuoksi talousjätevesien käsittelylle pohjavesialueella on annettu muita alueita tiukemmat määräykset. Pohjaveden pilaantumisen ehkäisemiseksi tärkeillä pohjavesialueilla edellytetään pykälän 1 momentissa, että pohjaveden varsinaisella muodostumisalueella mitään talousjätevesiä ei saa imeyttää maaperään, vaan ne on joko johdettava alueelta pois tai kerättävä umpisäiliöön.

8 § Jätevesien käsittely muilla alueilla

Jätevesien käsittely muilla kuin pohjavesialueilla ja rantavyöhykkeillä tulee toteuttaa niin, että Valtioneuvoston asetuksessa 542/2003 mainitut lievennetyt käsittelyvaatimukset kiinteistöillä täyttyvät.

9 § Mattojen ja muiden tekstiilien pesu

Mattojen, tekstiilien ja muiden vastaavien tavaroiden pesu vesistöissä tai siten, että pesuvedet pääsevät suoraan vesistöön, aiheuttaa ylimääräistä vesistön kuormitusta ja siten myös ympäristön pilaantumisen vaaraa. Pesu- ja lika-aineita sisältävien jätevesien pääseminen puhdistamatta vesistöön aiheuttaa mm. vesistön virkistyskäyttöarvon laskemista loma-asutusalueilla ja vesistöjen rehevöitymistä. Mattojen pesu järvessä tai joessa likaa vesistöjä myös silloin, kun pesuaineena käytetään vähäfosfaattista saippuaa. Paikallisia mattopyykin aiheuttamia haittoja ovat veden samentuminen ja likaantuminen, rannan roskaantuminen ja levien kasvun voimistuminen. Tämän vuoksi matot, tekstiilit ja muut vastaavat tavarat tulee pestä ensisijaisesti kunnan järjestämällä matonpesupaikoilla, jotka yleensä ovat kuivalla maalla. Kiinteistöillä edellä mainittujen tavaroiden pesu tulee ensisijaisesti tapahtua kuivalla maalla siten, että pesuvedet eivät pääse suoraan vesistöön, vaan ne imeytyvät maaperään.

10 § Ajoneuvojen, veneiden, koneiden ja vastaavien laitteiden pesun rajoitukset

Autojen, veneiden, koneiden ja vastaavien laitteiden pesuvedet ovat jätevesiä, jotka on käsiteltävä kuten muutkin jätevedet. Pestäessä edellä mainittuja laitteita liuottimia sisältävillä tai muilla pesuaineilla voi etenkin suurien jätevesimäärien johtamisesta maastoon tai sadevesiverkostoon aiheutua ympäristön pilaantumista. Vaikkei liuottimia tai muita pesuaineita käytettäisikään, ammattimaisessa tai muussa usein toistuvassa pesussa jätevesimäärät ovat suuria. Muu jätevesien johtamistapa kuin pykälän 2 momentissa määrätty johtaminen jätevesiviemäriin riittävästi esikäsiteltynä ei voi tulla kysymykseen. Viemäriverkoston toiminnan kannalta on tarpeen, että jätevedet esikäsitellään ennen viemäriin johtamista öljyn- ja hiekanerotuskaivoissa.

Poikkeuksena ovat pykälän 1 momentissa mainitut jätevedet, jotka syntyvät pestäessä autoja ym. satunnaisesti vedellä tai miedoilla pesuaineilla. Tällöin vesi sisältää pääsääntöisesti vain vähäisiä määriä epäpuhtauksia. Vesiä maaperään imeytettäessä on kuitenkin aina pidettävä huoli siitä, ettei aiheuteta ympäristön pilaantumista.

Ajoneuvojen, veneiden, koneiden ja vastaavien laitteiden pesusta voi aiheutua ympäristön pilaantumista, kuten esimerkiksi yleisen viihtyvyyden ja alueen virkistyskäyttöön soveltumisen vähentymistä. Tämän vuoksi ajoneuvojen ym. pesu ja huolto kielletään pykälän 3 momentissa yleisillä, muilla kuin tähän tarkoitukseen varatuilla alueilla. Vesien pilaantumisen estämiseksi rantavyöhykkeellä sijaitsevilta pesupaikoilta pesuvesien johtaminen puhdistamattomana suoraan vesistöön kielletään pykälän 3 momentissa. Vesillä tai rantavyöhykkeellä olevan veneen satunnainen pesu pelkällä vedellä on sallittu.

Pohjavesialueilla ajoneuvojen, veneiden, koneiden ja vastaavien laitteiden pesu pesuaineilla, mikäli jätevedet pääsevät imeytymään maahan, aiheuttaa aina pohjaveden pilaantumisvaaran. Tästä johtuen pesuaineiden kieltäminen pesemisessä pohjavesialueilla muualla kuin tarkoitukseen erikseen rakennetuilla ja viemäroidyillä paikoilla, on ympäristön pilaantumisen vaaran vuoksi perusteltua. Sallittua on öljyn- ja hiekanerotuskaivojen jälkeen johtaa pesuvedet pohjavesialueen ulkopuolelle ja imeyttää ne siellä maaperään.

3 LUKU KEMIKAALIT JA JÄTTEET

11 § Yleiset määräykset kemikaalien ja ongelmajätteiden varastoinnista

Säännöksen määräyksillä pyritään ehkäisemään vaarallisten kemikaalien varastoinnista aiheutuvia päästöjä ja niiden haitallisia vaikutuksia, jotka ilmenevät ympäristön, kuten maaperän ja pohjaveden pilaantumisena sekä haitallisten aineiden kulkeutumisena viemäriin.

Momentin 1 määräys koskee ulkona olevia maanpäällisiä, tilavuudeltaan alle 10 m³ öljy- ja polttoainesäiliöitä, jotka ovat yksityisessä käytössä esimerkiksi koneurakoitsijoilla tai maataloudessa.

Momentin 2 määräys koskee muiden kuin kohdassa 1 mainittujen vaarallisten kemikaalien säiliövarastointia. Pienemmille vaarallisten kemikaalien ja ongelmajätteiden varastointimäärille asetettavat yleiset vaatimukset ovat tarpeellisia, koska kemikaalien huolimattomasta varastoinnista aiheutuu merkittävä maaperän ja pohjaveden pilaantumisriski. Yksivaippaiset säiliöt ovat riski maaperälle ja pohjavedelle. Niiden sijoittamisella suoja-altaaseen ja sen riittävällä tilavuudella voidaan estää vaarallisen kemikaalin tai ongelmajätteen pääsy maaperään onnettomuustilanteissa. Suoja-altaan tilavuuden on oltava 110 % altaassa olevan suurimman palavaa nestettä sisältävän säiliön tilavuudesta. Suoja-altaan tilavuusvaatimukset perustuvat Turvatekniikan keskuksen antamiin ohjeistuksiin. Maanpäällisiä kaksivaippaisia säiliöitä ei vaadita allastettavaksi, koska säiliössä on itsessään vuodonhälytysjärjestelmä. Säiliöt on kuitenkin syytä sijoittaa tiiviille ja kantavalle alustalle, josta kasvillisuus on poistettu ja säiliön ja alustan välissä ilma pääsee vaihtumaan.

Momentin 3 mukaan ulkona olevan vaarallisten kemikaalien ja ongelmajätteiden astiavaraston on oltava tiivis ja se on allastettava, jolloin onnettomuuden sattuessa kemikaalit eivät valu maaperään ja vuodot voidaan kerätä talteen. Allasvaatimus 110 % suurimman astian tilavuudesta on riittävä. Varastoitavaa kemikaalia saattaa joutua pieniä määriä suoja-altaaseen ja nämä kemikaalijäämät sekoittuvat suoja-altaan sadeveteen, mikäli varastoa suoja-altaaseen ei ole katettu. Hallitsematon suoja-altaan tyhjennys saattaa aiheuttaa ympäristön pilaantumista. Ulkopuolisten pääsy kemikaalien varastopaikoille on estettävä. Näin voidaan estää ilkeäkäyttöä ja siitä aiheutuvaa ympäristön pilaantumista.

Momentin 4 mukaan polttonesteiden ja muiden kemikaalien tankkaus- ja täyttöpaikkojen olisi oltava tiiviitä, koska tankkauksen ja täytön yhteydessä nestettä pääsee helposti maahan. Tiiviillä pinnoitteella estetään maaperän pilaantuminen ja tehostetaan vuotojen keräämistä talteen. Ympäristönsuojelumääräykset koskevat säiliöiden kokonaistilavuudeltaan alle 10 m³:n tankkauspisteitä. Tällaisia ovat tyypillisesti urakoitsijoiden, maatalouden ja erilaisten laitosten omaan käyttöön tarkoitettut tankkauspisteet. Poikkeuksena ovat kuitenkin kiinteistöjen lämmitysöljysäiliöiden täyttöpaikat, joille asetettava tiiveysvaatimus voidaan katsoa täyttötapahtumien vähäisestä määrästä johtuen kohtuuttomaksi.

Tiiviiksi alustaksi / pinnoitteeksi voidaan katsoa asfaltti- tai betonipinnoite, joilla vuodot on helposti havaittavissa ja kerättävissä talteen ja siten voidaan ehkäistä polttoaineen pääsy maaperään, vesistöön ja viemäriin. Myös tilapäiset tankkauspaikat on ympäristön pilaantuminen ehkäisemiseksi sijoitettava tiiviille kemikaaleja kestäväälle alustalle, jollaisena voi toimia esim. kemikaaleja läpäisemätön muovikalvo.

Momentin 5 tavoitteena on vähentää ympäristön pilaantumisen riskiä imeyttämällä ja keräämällä talteen vähäisetkin kemikaalivuodot.

Sisätiloissa olevilta kemikaalivarastoilta ja säiliöiltä edellytetään turvallisuutta eivätkä kemikaalit saa päästä karkaamaan varastosta millään tavoin. Kemikaalien pääsy maaperään ja viemäriin on estettävä. Momentin 6 mukaan nestemäisiä aineita varastoitaessa varastotilan tulee olla allastettu astioiden ja säiliöiden vuotojen tai rikkoutumisen varalta. Astiavaraston allasvaatimus 110 % suurimman astian/säiliön tilavuuden mukaan on riittävä, koska todennäköisesti ainoastaan yk-

si astia rikkoutuu kerrallaan ja se mahtuu suoja-altaaseen. Suoja-altaan tilavuusvaatimukset perustuvat Turvatekniikan keskuksen antamiin ohjeistuksiin.

Momentissa 7 tarkoitetun ilmoituksen onnettomuudesta voi tehdä esimerkiksi toiminnanharjoittaja, kiinteistön haltija tai se, joka on tehnyt havainnon. Käytännössä sen, jolla on parhaat edellytykset ilmoituksen tekemiseen ja tarkimmat tiedot tapahtuneesta, tulee täyttää velvollisuus. Ilmoituksen perusteella pelastusviranomaisen ja ympäristönsuojeluviranomaisen voi tarvittaessa suorittaa tarkastuksen ja antaa ohjeita tai määräyksiä ympäristön pilaantumisen ehkäisemiseksi ja vahinkojen vähentämiseksi.

12 § Erityiset määräykset vaarallisten kemikaalien varastoinnista tärkeillä pohjavesialueilla

Tärkeillä pohjavesialueella on maaperän ja pohjaveden pilaantumisen estämiseksi noudatettava erityistä varovaisuutta. Säiliöiden huoltoon ja kunnossapitoon on kiinnitettävä erityistä huomiota, joten niille on asetettu tiukempia teknisiä vaatimuksia.

Pykälän 1 momentin mukaan kaikkien tällä alueilla käyttöön otettavien maanalaisten öljy-, polttoaine- ja kemikaalisäiliöiden on oltava kaksivaippaisia, ylitäytön estolaitteella ja hälyttävällä vuotojen ilmaisujärjestelmällä varustettuja. Öljylämmityslaitteistolta edellytettävän yksiputkijärjestelmän avulla estetään sellaiset vaikeasti havaittavat öljyvuodot, joita voi aiheutua kaksiputkijärjestelmän paluuöljyputken rikkoutumisesta.

Maan päällä ulkona olevilta, käyttöön otettavilta kaksivaippaisilta säiliöiltä edellytetään 2 momentin mukaan ylitäytön estolaitetta sekä hälyttävää vuotojen ilmaisujärjestelmää ja jos ne ovat yksivaippaisia, on ne lisäksi sijoitettava katettuun suoja-altaaseen. Säiliön kattamisella estetään sadevesien pääsy suoja-altaaseen.

Pohjaveden pilaantumisriskien vähentämiseksi momentissa 3 määrätään kemikaalien varastoinnista ja koneiden huollosta työmailla. Tarpeeton kemikaalien varastointi tärkeillä pohjavesialueilla sijaitsevilla työmailla lisää pohjaveden pilaantumisriskiä. Säiliöiden täyttö on myös riski pohjavedelle etenkin silloin, kun säiliössä ei ole ylitäytönestolaitetta. Väliaikaisistakin työmaista aiheutuu pohjaveden pilaantumisen vaaraa, mikäli tarvittavia polttoaineita ei säilytetä huolellisesti ja työkoneita huolletaan tärkeillä pohjavesialueilla.

Momenttiin 5 on kirjattu kauppa- ja teollisuusministeriön päätöksen (344/1983) vaatimukset, joiden mukaan tärkeillä pohjavesialueilla maanalaiset polttoöljysäiliöt tulee tarkastaa 10 vuoden kuluessa asennuksesta ja tämän jälkeen säiliön kuntoluokan mukaan 2-10 vuoden välein, edellyttäen säiliön olevan edelleen käyttökelpoinen. Tarkastuksen suorittajalta vaaditaan erillinen hyväksyntä, koska tarkastus tehdään erityismittalaitteita käyttäen. Vuotavan säiliön aiheuttama ympäristön pilaantumisriski on merkittävä, joten tarkastuksen on oltava luotettava.

Maanpäälliset öljy-, polttoaine- ja muut kemikaalisäiliöt tai muut kuin 4 momentin tarkoittamat maanalaiset kemikaalisäiliöt voivat rikkoutuessaan ja vuotaessaan aiheuttaa pohjaveden pilaantumista, joten momentissa 5 on määrätty tarkastamisvelvollisuus myös näille muille tärkeillä pohjavesialueilla oleville kemikaalisäiliöille. Näin säiliöiden kunnan heikkeneminen voidaan havaita ajoissa ja estää siten vahinkojen syntyminen.

13 § Käytöstä poistetun säiliön käsittely

Käytöstä poistetut ja vanhat vielä käytössä olevat polttoöljysäiliöt ovat riski maaperälle ja pohjavesille. Käytöstä poistettujen säiliöiden määrää ei tiedetä. Viranomaisilla ei ole myöskään tietoja siitä, miten poistaminen on aikanaan tapahtunut. Säiliötä ei ole aina välttämättä puhdistettu, joten on olemassa vaara, että maaperä pilaantuu säiliöiden aikaa myöten rikkoutuessa.

Vanhoja käytöstä poistettuja öljy- ja kemikaalisäiliöitä putkistoiheen pidetään jätteenä, johon sovelletaan jätelain säännöksiä. Jätteestä aiheutuvan ympäristön pilaantumisen ehkäisemisestä säädetään lisäksi ympäristönsuojelulaissa. Säiliöiden jättäminen maahan ei täytä jätelain vaatimuksia jätteen käsittelystä.

Poistamalla säiliöt maaperästä 1 momentin mukaisesti estetään huonokuntoisista vanhoista säiliöistä aiheutuva maaperän pilaantuminen. Lisäksi maaperä vanhojen säiliöiden ympärillä voi olla pilaantunut vuotojen seurauksena ja edellyttää puhdistamista.

Ennen näiden määräysten voimaantuloa hiekalla tai muulla hyväksyttävällä materiaalilla täytetyt säiliöitä ei 2 momentin mukaan kuitenkaan edellytetä nostettavaksi. Säiliöistä, joita ei edellytetä nostettavaksi, on kuitenkin poistettava ilma- ja täyttöputket, jotta niihin ei vahingossa johdettaisi polttoaineita tai muita kemikaaleja.

Vanhat öljysäiliöt voivat sijaita maaperässä sellaisessa paikassa, että niitä on teknisesti hyvin vaikea poistaa. Poistamisesta voi tällöin aiheutua esimerkiksi vahinkoa muulle omaisuudelle, jolloin poistamisvelvollisuus saattaa muodostua kohtuuttomaksi. Poikkeusta säiliön poistamisvelvollisuudesta voi momentin 3 mukaan hakea ympäristönsuojeluviranomaiselta määräyksessä mainitulla perusteella. Hakemus tulee perustella huolellisesti. Ympäristönsuojeluviranomainen harkitsee poikkeuksen myöntämistä tapauskohtaisesti. Vastuu säiliöstä siirtyy kiinteistön uudelle omistajalle, joten hänelle on annettava siitä tietoa momentin 3 mukaisesti.

14 § Rakennusten ja rakennelmien kunnostustöissä syntyvät jätteet

Polyklooratut bifenyylit (PCB) ovat pysyvyydeltään ja kertyvyydeltään pahimpia ympäristömyrkkyyä. PCB:tä sisältävät tuotteet ja laitteet ovat ongelmajätettä. PCB:tä tai lyijyä sisältävien saumausaineiden poisto on suoritettava siten, että syntyvät jätteet saadaan mahdollisimman hyvin talteen. Kemiallisessa maalinpoistossa käytettävät liuottimet ja työssä syntyvä liuottimia sisältämä maalinpoistojäte on yleensä ongelmajätettä, jotka on kerättävä talteen ja toimitettava ongelmajätteidenkäsittelyyn.

15 § Lumenkaatoalueet

Lunta ei luokitella jätteeksi, mutta lumen varastoinnilla ja sulamisvesillä saattaa kuitenkin olla ympäristön kannalta haitallisia vaikutuksia, joita pyritään näillä määräyksillä ennakolta ehkäisemään.

Pysäköintialueilta, liikennealueilta ja muilta alueilta poistettu lumi sisältää roskia ja muita lika-aineita, kuten ajoneuvoista valunutta öljyä, joista saattaa aiheutua roskaantumista ja muuta ympäristön pilaantumisen vaaraa. Lumenkaatoalue on tämän vuoksi tarpeen sijoittaa ja sitä tulee käyttää siten, että haitalliset vaikutukset voidaan ehkäistä. Vesistöjen ja pohjaveden pilaantumisen ehkäisemiseksi tulee lumenkaatoalue tämän vuoksi sijoittaa siten, että pilaantuminen voidaan ehkäistä ennakolta.

Ympäristönsuojelulain 4 §:n mukaisesti pilaantumisen aiheuttaja tai toiminnan harjoittaja vastaa toiminnasta syntyvien haittojen ennaltaehkäisemisestä ja ympäristöhaittojen poistamisesta.

4 LUKU ILMANSUOJELU

Taajamailmassa olevat hiukkaset ovat liikenteen, energiantuotannon ja teollisuuden hiukkaspäästöjä, katupölyä, erilaisesta rakennustoiminnasta syntyvää pölyä sekä kaasumaisista yhdisteistä muodostuvia hiukkasia. Ilmassa leijuva pöly lisää astmaoireita, korkeajakoinen pöly ärsyttää silmiä, ja pienet hengitettävät hiukkaset pääsevät keuhkorakkuloihin saakka. Erityisen haitallisia hiukkaset ovat allergisille ja astmaa sairastaville. Pienemmät hiukkaset voivat lisätä hengitystietulehduksia ja astma-kohtauksia sekä heikentää keuhkojen toimintakykyä. Suuremmat hiukkaset liikaavat ja voivat merkittävästi haitata viihtyisyyttä.

Säännösten tarkoituksena on estää erilaisista rakennus- ja kunnostustöistä, kuten uudisrakennus- ja korjaustöistä, rakennusten purkutöistä, katujen kunnossa pidosta ja murskauksesta aiheutuvia pölyhaittoja. Näissä töissä käytettävien suojausmenetelmien tulee olla sellaisia, että pölyn ja hai-

tallisten aineiden leviäminen ympäristöön estetään. Jos pölyhaittoja ei pystytä kokonaisuudessaan ehkäisemään, ne on pidettävä mahdollisimman pieninä.

16 § Savukaasupäästöt ja niiden haitalliset vaikutukset

Pykälän 2 momentissa kielletään polttoon soveltumattoman aineksen polttaminen. Esimerkiksi erilaisia puutarhan- ja pihanhoidossa syntyviä jätteitä käsitellään asuinkiinteistöllä usein polttamalla. Kiinteistöillä, joilla on mahdollista polttaa jätettä esimerkiksi lämmityskattiloissa, saateetaan polttaa myös muoviva ja muuta palavaa jätettä. Yhdyskuntajätteiden polttaminen pienikiinteistöjen lämmityslaitteistoissa ja uuneissa ei ole hyväksyttävää, sillä palamisolosuhteet eivät ole sellaiset, mitä hallitulta yhdyskuntajätteen poltolta edellytetään. Jätteiden, esimerkiksi muovien poltossa syntyvien savukaasujen mukana ympäristöön pääsee nokea, hajua sekä ympäristölle ja terveydelle haitallisia yhdisteitä (kuten polyaromaattisia hiilivetyjä), jotka voivat taajaan asutulla alueella jo pieninäkin määrinä aiheuttaa ympäristön pilaantumista, ympäristön viihtyvyyden vähenemistä sekä terveyshaittoja herkimmille väestöryhmille. Haitallisia ympäristövaikutuksia ja ympäristön pilaantumista aiheuttava poltto on siten perusteltua kieltää poltosta aiheutuvien haittojen ehkäisemiseksi.

Puhtaan, kuivan, kylmäämättömän ja maalaamattoman tai muuten käsittelemättömän, käytöstä poistetun puutavaran polttaminen on kuitenkin mahdollista samoin kuin paperin ja pahvin käyttö sytykkeenä, kunhan siitä ei aiheuta terveyshaittaa, vahinkoa tai haittaa lähikiinteistöille tai niiden käytölle eikä muutakaan ympäristön pilaantumisen vaaraa. Määräys on yhteneväinen Akaan kaupungin jätehuoltomääräyksen kanssa.

Polttolaitteiden säädöllä, huollolla ja käytöllä voidaan vaikuttaa palamiseen. Hyvissä palamisolosuhteissa savukaasun sisältämien haitallisten yhdisteiden ja hiukkasten määrä on pienimmillään.

17 § Rakennusten, rakenteiden, esineiden ja alueiden kunnostus- ja puhtaanapitotyöt

Erilaisissa rakennus-, korjaus- ja purkutöissä, kuten rakennusten julkisivujen hiekkapuhallutuksessa syntyy runsaasti pölyä. Pykälän 1 momentin mukaisen määräyksen tavoitteena on estää terveyshaittojen syntyminen ja ympäristön pilaantuminen huolehtimalla pölyn torjunnasta mahdollisimman tehokkaasti. Myös silloin kun asbestia sisältäviä julkisivuja pestään kovalla paineella tai kun maalipinta on hilselevää, suojaus on tarpeen haittojen estämiseksi. Hyvin pienistä töistä, kuten esimerkiksi pienialaisista pinnoitteen paikkaustöistä tai käytettäessä kohdepoistoa haittoja ei todennäköisesti aiheudu, joten tällaisissa töissä ei julkisivun peittämistä edellytetä.

Pölyävän maa-aineksen kuljettamisesta ja säilyttämisestä voi aiheutua merkittäviä haittoja rakennustyömailla, niiden läheisyydessä sekä ajoreittien varrella, ellei pölyntorjunnasta huolehdita. Haitat ovat kuitenkin helposti torjuttavissa pykälän 2 momentissa esitetyillä tavoilla.

Katupöly sisältää hiekkaa, nastarenkaiden ja hiekoitushiekan asfaltista hiomaa kiviainesta, nastoista ja renkaista irronnutta metallia ja kumia sekä energiantuotannon ja autojen pakokaasuista kaduille laskeutuneita myrkyllisiä yhdisteitä kuten polyaromaattisia hiilivetyjä (PAH). Katupöly on haitallista varsinkin herkille väestöryhmille, kuten lapsille sekä sydän- ja keuhkosairaille. Polttoperäiset PAH-yhdisteet voivat ärsyttää ihoa ja hengitysteitä, osa aiheuttaa syöpää ja perimän muutoksia.

Puhdistettavan alueen kostuttamista koskevalla määräyksellä pyritään estämään koneellisen katuhiekan poistamisen aiheuttamaa ilmanlaadun heikkenemistä.

Lehtipuhaltimien käytön kieltäminen asemakaavoitetuilla-alueilla hiekoitushiekan poistamisessa on tarpeen niiden aiheuttaman runsaan pölyämisen takia.

Melu on yksi yleisimpiä ja tärkeimpiä elinympäristön laatua ja viihtyisyyttä heikentäviä tekijöitä. Melu on ääntä, jonka ihminen kokee epämiellyttävänä tai häiritsevänä tai joka on muulla tavoin vahingollista ihmisen terveydelle tai haitallista hänen muulle hyvinvoinnilleen. Melu heikentää monella tavalla ihmisen terveyttä ja hyvinvointia. Melu voi häiritä tai vaikeuttaa työskentelyä, lepoa ja nukkumista.

18 § Ympäristönsuojelulain 60 §:n mukaista ilmoitusta edellyttävät toiminnot ja tapahtumat

Pykälän 3 momentissa on lueteltu toimintoja, joissa ympäristönsuojelulain 60 §:n mukainen meluilmoitusmenettely tulee aina sovellettavaksi. Määräykseen on sisällytetty toimintoja, joiden aiheuttaman melun tai värinän on vakiintuneesti katsottu olevan erityisen häiritsevää ja siten aina edellyttävän ilmoitusmenettelyä. Luettelo ilmoitusvelvollisista toiminnoista ei ole tyhjentävä. Arvioitaessa melun häiritsevyyttä on otettava huomioon melun voimakkuuden (dB) lisäksi mm. melun kesto, toistuvuus, mahdollinen kapeakaistaisuus, iskumaisuus, vuorokauden aika, jolloin melua esiintyy sekä melun haitalliseksi kokevan kohteen erityispiirteet.

Vakiintuneen käytännön mukaan häiriintyvälle kohteille tiedottamisesta on annettu usein määräyksiä meluilmoituksen johdosta annettavassa päätöksessä. Pykälän 4 momentin mukaan tiedottamisvelvollisuus koskee kaikkia 3 momentissa mainittujen toimenpiteiden teettäjiä ja tapahtumien järjestäjiä. Häiriintyvälle kohteille tulee tiedottaa ainakin työn tai tapahtuman laadusta, kestosta, kellonajoista sekä ilmoittaa työmaan vastaava yhteyshenkilö tai tapahtuman järjestäjä sekä heidän yhteystietonsa.

19 § Erityisen häiritsevää melua aiheuttavien koneiden, laitteiden ja työvaiheiden rajoittaminen

Järjestyslaki kumosi kunnalliset järjestyssäännöt. Järjestyslakiin ei sisälly kumoutuneen järjestyssäännön vastaavaa säännöstä, joka koski yöaikaista häiritsevää melua. Ympäristönsuojelulain 60 §:n mukaisella ilmoituksella voidaan useissa tapauksissa säädellä myös yöaikaista erityisen häiritsevää melua. Yleinen häiritsevän yöaikaisen melun aiheuttamisen kieltävä määräys koetaan kuitenkin edelleen tarpeelliseksi Akaassa.

Muun muassa kiinteistöjen kunnossapito- ja huoltotyöt, kuten esimerkiksi lumen auraus ja jätteidensä kuormaus yöaikaan asuntojen ja muiden vastaavien kohteiden läheisyydessä aiheuttavat asukkaille erityisen häiritsevää melua etenkin, jos työtä tehdään toistuvasti yöaikaan. Kunnossapitotyöt ovat luonteeltaan sellaisia, ettei niistä ole tarkoituksenmukaista vaatia meluilmoituksen tekemistä, vaikka työt aiheuttavatkin erityisen häiritsevää melua. Useimmiten ei voida etukäteen edes tietää milloin työtä joudutaan tekemään, joten ilmoituksen tekeminen etukäteen olisi käytännössä mahdotonta eikä vastaisi ympäristönsuojelulain 60 §:n tarkoitusta.

Määräyksellä ohjataan työt tehtäväksi pääsääntöisesti päiväaikaan, jolloin kunnossapidossa ja muissa töissä käytettävien koneiden ja laitteiden melua ei katsottaisi erityisen häiritseväksi. Poikkeuksena ovat välttämättömät työt, joita ei voida lykätä esimerkiksi liikenneturvallisuuden takia. Silloin tällöin yöaikaan tehtävä välttämätön työ ei aiheuta asukkaille vastaavaa haittaa kuin toistuvasti yöaikaan tehtävä työ.

20 § Tilapäiset murskauslaitokset

Ympäristönsuojelulain 19 §:n 2 momentin 3 kohdan perustelujen mukaan määräyksiä voidaan antaa toimintojen sijoittamisen ympäristönsuojelullisista edellytyksistä asemakaava-alueen ulkopuolella.

Määräyksillä rajoitetaan tilapäisen murskaamon sijoittamista siten, että toiminnan aiheuttamaa ympäristön pilaantumista voidaan ehkäistä ennakolta. Määräyksiä annetaan velvollisuuksista ehkäistä ennakolta erikseen maaperää ja pohjavettä pilaavien aineiden päästöjä, jätehuollon järjestämistä, toiminta-ajoista sekä toiminnan lopettamiseen liittyvistä toimenpiteistä.

6 LUKU MUUT MÄÄRÄYKSET

21 § Maalämmön käyttöön liittyvät määräykset

Maalämpöpumpuissa voidaan käyttää nesteitä, joiden ominaisuuksia tai riskejä pohjavedelle ei riittävästi tunneta. Suunniteltaessa maalämmön käyttöä kiinteistön lämmitysmuotona on etukäteen varmistettava käytettävän nesteen haitattomuudesta. Pohjavesialueilla ja ranta-alueilla maalämmön lämmönkeruunesteeksi ei sallita glykolin tai muiden terveydelle ja/tai ympäristölle vaarallisiksi luokiteltujen aineiden käyttöä.

22 § Lannan levitys

Lannan levityksessä tulee huolehtia siitä, että siitä ei aiheudu vesistöjen taikka muiden vesilain 1 luvun 2 §:n mukaisten uomien tai altaiden pilaantumista.

Riittävien suojakaistojen jättäminen pilaantumiselle herkkien kohteiden ympärille on tarpeen, jotta lannassa olevat ympäristölle ja terveydelle haitalliset aineet eivät aiheuttaisi niissä haitallisia muutoksia. Lannan levityksen ajankohdasta on määrätty valtioneuvoston asetuksessa maataloudesta peräisin olevien nitraattien vesiin pääsyn rajoittamisesta (931/2000).

23 § Yleinen velvollisuus antaa valvontaa varten tarpeellisia tietoja

Ympäristönsuojelulain 19 §:n 2 momentin 6 kohdan mukaan määräyksiä voidaan antaa tietojen antamisesta ympäristönsuojeluviranomaiselle.

24 § Poikkeaminen ympäristönsuojelumääräyksistä

Kohtuuttomien tilanteiden välttämiseksi voi joskus olla tarpeen poiketa ympäristönsuojelumääräyksistä. Siksi ympäristönsuojeluviranomaiselle annetaan mahdollisuus käyttää yksittäistapauksessa näistä määräyksistä poikkeavaa harkintaa.

25 § Seuraamukset ympäristönsuojelumääräysten rikkomisesta

Pykälän tarkoituksena on selventää ympäristönsuojelumääräysten rikkomisen seuraamuksia viitauksella ympäristönsuojelulain vastaaviin säännöksiin.

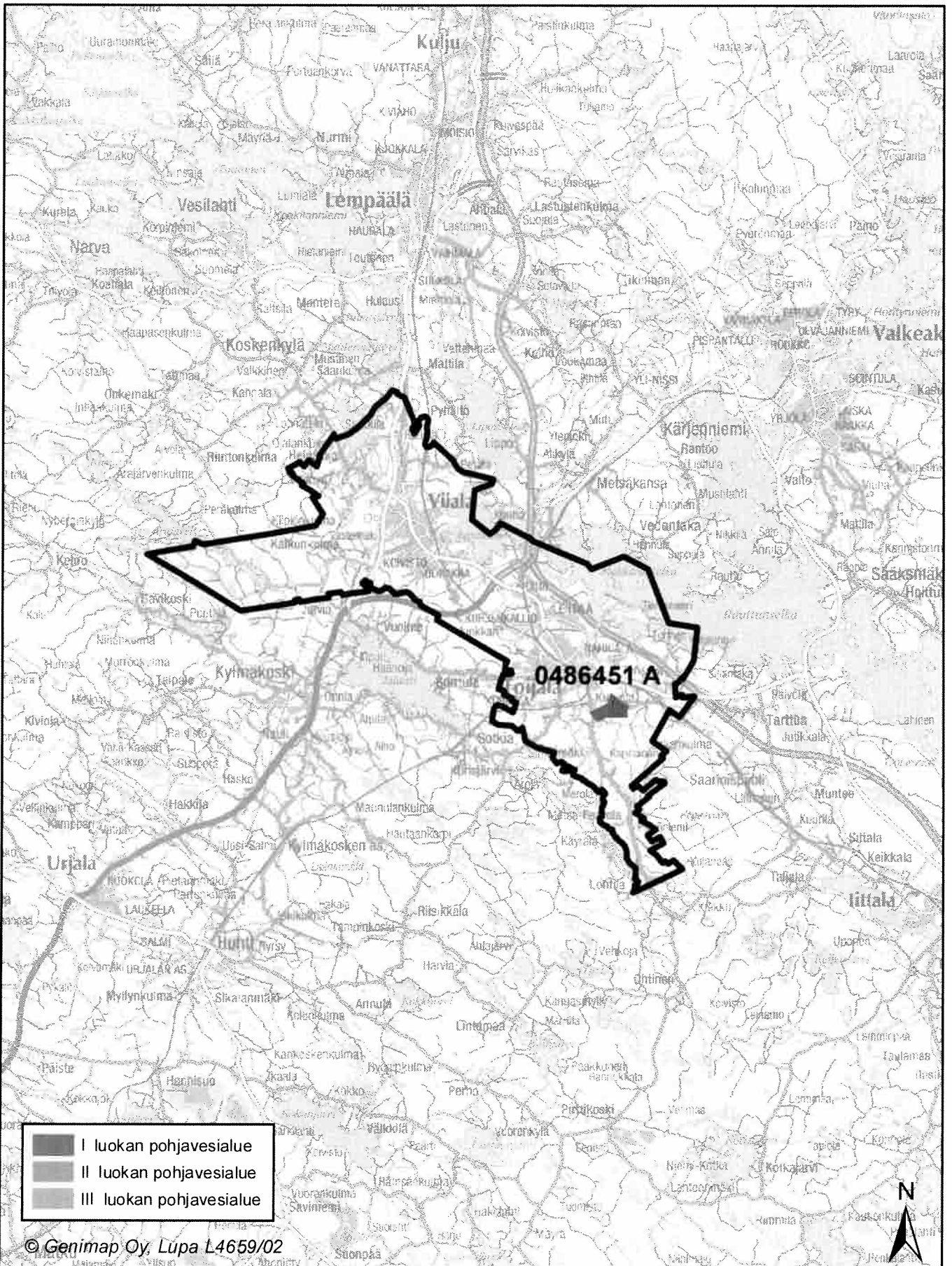
7 LUKU VOIMAANTULOMÄÄRÄYKSET

26 § Määräysten voimaantulo

Päätös ympäristönsuojelumääräysten hyväksymisestä annetaan tiedoksi siten kuin kunnalliset ilmoitukset kunnassa julkaistaan. Päätös katsotaan annetun tiedoksi, kun kuulutus on asetettu yleisesti nähtäville. Samoin kuulutetaan ympäristönsuojelumääräysten voimaantulosta.

27 § Siirtymäkausimääräykset

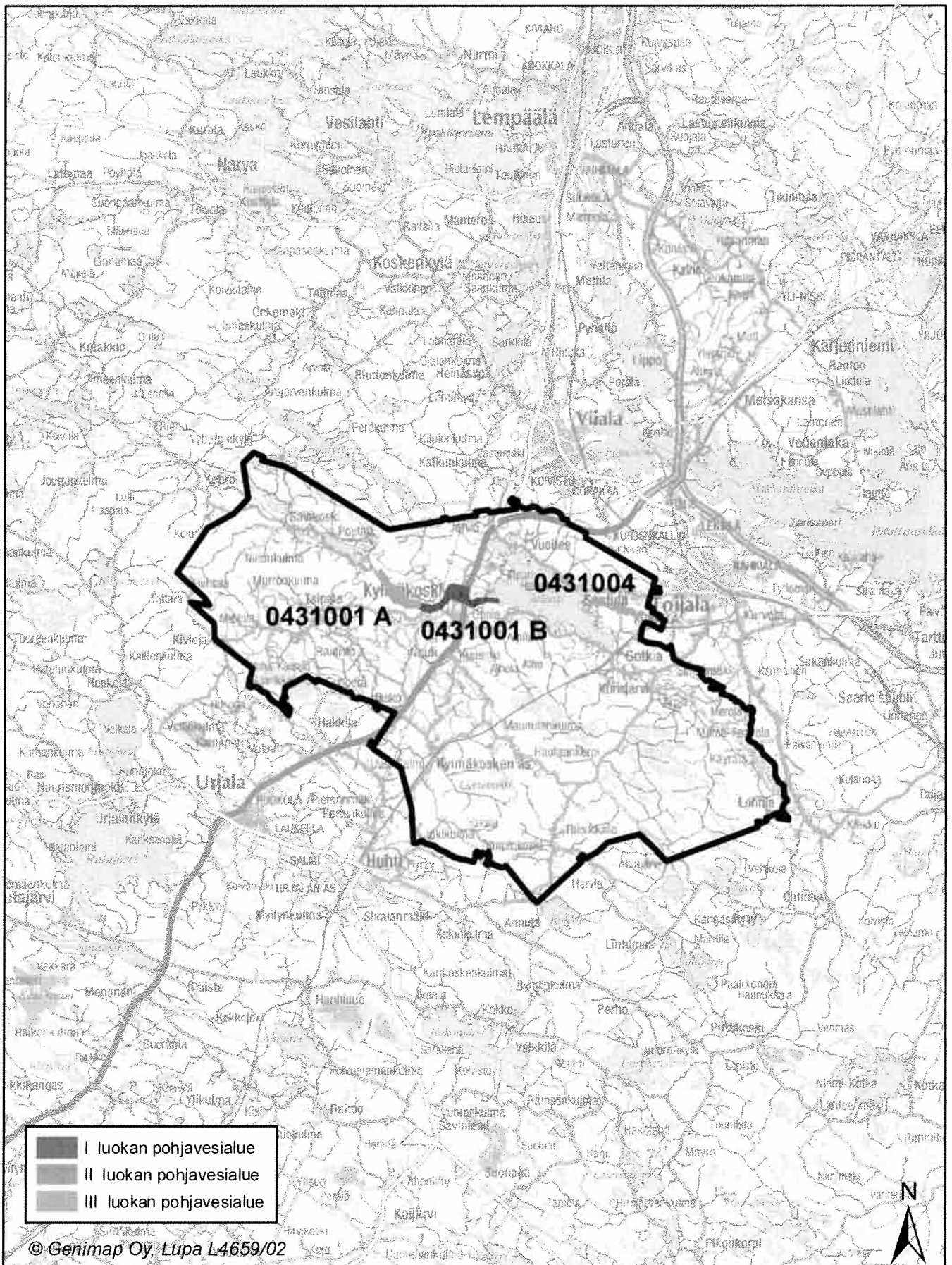
Pykälässä asetetaan määräysten 12 §:n 6 momentissa edellytettyä lyhyempi määräaika tärkeillä pohjavesialueilla olevien, yli 10 vuotta vanhojen öljy-, polttoaine- ja muiden kemikaalisäiliöiden ensimmäiselle tarkastukselle, koska näistä vanhoista säiliöistä pohjavedelle aiheutuva riski on uudempien säiliöiden aiheuttamaa riskiä suurempi.



- I luokan pohjavesialue
- II luokan pohjavesialue
- III luokan pohjavesialue

© Genimap Oy, Lupa L4659/02

<p>Työn nimi, kunta</p> <p>Akaan kaupunki</p>	<p>Kartan sisältö</p> <p>Pohjavesialueet</p>	<p>Mittakaava</p> <p>1:200 000</p>
<p>Elinkeino-, liikenne- ja ympäristökeskus PIRKANMAA</p>	<p>Karttalehti Suunnittelija</p>	<p>Pvm</p> <p>28.6.2010</p>



- I luokan pohjavesialue
- II luokan pohjavesialue
- III luokan pohjavesialue

© Genimap Oy, Lupa L4659/02

<p>Työn nimi, kunta</p> <p>Kylmäkosken kunta</p>	<p>Kartan sisältö</p> <p>Pohjavesialueet</p>	<p>Mittakaava</p> <p>1:200 000</p>
<p>Elinkeino-, liikenne- ja ympäristökeskus PIRKANMAA</p>	<p>Karttaitehti</p> <p>Suunnittelija</p>	<p>Pvm</p> <p>28.6.2010</p>